



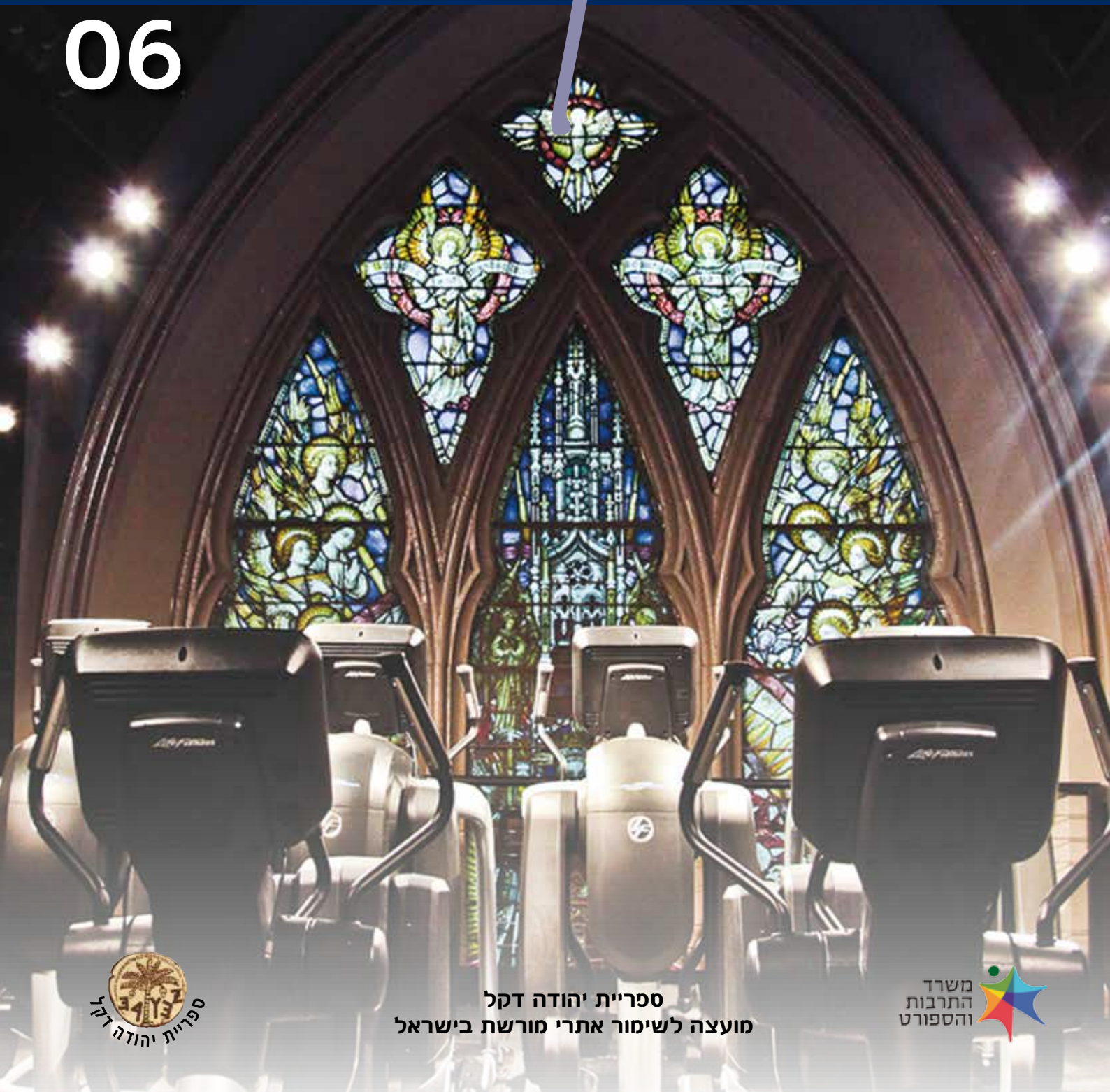
מועצה לשימור  
אתרי מורשת בישראל

# אתרים

המשכן

כסלו תשע"ז, דצמבר 2016  
[www.shimur.org.il](http://www.shimur.org.il)

# 06



ספריית יהודה דקל  
מועצה לשימור אתרי מורשת בישראל



## מרחב ציבורי מוכרז לשימור: התפקיד והתפקוד

מרחב ציבורי מתאפיין בפעילות המתקיימת בו ובהכרה שמעילות זו נועדה לשימושו של ציבור רחב, ושלציבור זכות מלאה להשתמש בו באופן יום-יומי (De Certeau, 1980; Lefebvre, 1991 [1974]). קיימים מרחבים שתוכננו מראש למטרות אלה על-ידי מערכת מסדרת (תכנונית). כזו היא כיכר העיר וכאלה הם מרכז הקיבוץ - הדשא המרכזי, חדר האוכל ומבני ציבור - ומרכז המושב. קיימים גם מרחבים שלא התכננו "סידרם". ציבוריותם נקבעה בזכות מיקומם במרחב היישוב, הנגישות הגבוהה אליהם, השימושים הציבוריים שנתכנסו לתוכם, ההתפתחויות היישוביות (צמיחה, למשל), שינויים בשימושי קרקע ובעיקר השימוש היום-יומי שעושה בהם הציבור הרחב. ברבים מהמקרים המרחב הציבורי המתוכנן הוא מתוחם, שומר על תפקודו המקורי והשינויים בו מועטים, ואילו המרחב האחר דינמי ונתון לשינויים. בשני המקרים משקף המרחב הציבורי את תפיסות העולם של יוצריו ושל המשתמשים בו, את צורכיהם ואת רצונותיהם. רבים מהמרחבים הציבוריים המתוכננים מתאפיינים בריכוז גבוה של מבני ציבור ושל תשתיות שתוכננו במסגרת ההחלטה המסדרת "מלמעלה למטה" (top-down), ובשטח שהבעלות הציבורית עליו נקבעה מראש. מצב זה מקל את שימורם של מתווה המרחב ושל הנכסים המשולבים בתוכו. במרחב הציבורי האחר, זה שאירועי הזמן וההתפתחויות קבעו את ציבוריותו, יש חשש רב יותר למעמדו ולנכסים ההיסטוריים המרכיבים אותו. במקרה זה, ככל שהקהילה מכירה בערכיו של המרחב - ההיסטוריים, העיצוביים, התרבותיים והחברתיים - ורואה בו אמצעי לחיזוק זהותה המקומית, כך גם יגדל הסיכוי לשמרו.



## בשביל הזיכרון

על הנצחה, תרבות ו"בית": בית התרבות וגן המגנים בכפר הס

רינה רייניץ-אידן

מטרת מאמר זה היא לתאר את הנסיבות שבעטיין הפכו "בית התרבות" ו"גן המגנים", שהוקמו בשנות החמישים ונועדו לשמש אתר הנצחה, למרכז ארגוני, חברתי ותרבותי ליישוב. ובמילים אחרות, מרכז שמילא את תפקיד "כיכר העיר" אף שלא תוכנן מראש ככזה. מכלול בית התרבות וגן המגנים מילא במהלך השנים גם את תפקיד "סוכן הזיכרון" של הכפר וגם את התפקיד הפרקטי - מתן מענה לצורכי הכפר. כסוכן זיכרון המכלול מייצג את האירועים ההיסטוריים שהקהילה בחרה לזכור ולהנציח, ובחזותו - את תפיסות העולם של מתכנניו, שיצרו מתחם אדריכלי ייחודי. את התפקוד הפרקטי מייצג מגוון הפעילויות החברתיות-תרבותיות שהתקיימו בו לאורך השנים. שילוב זה בין זיכרון אינטימי-קהילתי לבין תפיסות עולם, צרכים ומציאות הוא שיצר את זהות הייחודית של הקהילה והמקום בכפר הס ואת מעמדם ביישובי גוש תל מונד.

כפר הס הוקם בשנת 1931. כיום מונה המושב כ-1,350 נפש (350 משפחות), ואת חיי הקהילה ביישוב, המשלבים בין חקלאים לתושבים, מנהל ועד מוניציפלי משותף. בשנה האחרונה, לאחר שעמד בשימונו יותר מעשור, שופץ בית התרבות של המושב אשר נבנה בראשית שנות החמישים, וגן המגנים הצמוד אליו עבר גם הוא "מתיחת פנים". השיפוץ תרם להדגשה מחודשת של זהותם הייחודית של המקום וקהילתו.

מילות מפתח: הנצחה, זהות מקום, זיכרון, קהילה, מרחב ציבורי, מושב עובדים, מלחמת העצמאות, מבצע מדינה

## "סוג ההיסטוריה שהוא בעל ההשפעה הרבה ביותר על חייה של קהילה הוא זה שאנשים רגילים נושאים בתוך ראשם"

Carl Becker, 1958: 61

את שאיפתם הפרטית, אך גם את רצונם של שאר חברי הקהילה, לשלב את הזיכרון הפרטי, זיכרון הבנים המתים, עם המציאות וההמשכיות של חיי המושב. כך נוצר בכפר הס נוף ייחודי שמייצג את זהות המקום ותושביו ומבדילים מקהילות וממקומות אחרים.

מטרת מאמר זה היא לקרוא את נוף הזיכרון והתרבות של כפר הס. הקריאה הפרשנית נדרשת היות שהתיעוד הכתוב של מכלול הזיכרון והתרבות בכפר הס הוא דל, והמרחק בזמן משפיע על זיכרונם של חברי הכפר (זאת נוסף לטראומה שחוו המשפחות השכולות, שגם לה השפעה על אופן הזכירה שלהן). פרשנות הנוף תיעשה על-ידי ניתוח גורמים אחדים שהיו שותפים בעיצובו: האידאולוגיה של המתכננים ותפיסת עולמם; מסרים גלויים וסמויים של היוזמים ושל הנהגת הכפר, אלה שפנו למתכננים וביקשו מהם לתכנן עבורם את האתר, והנסיבות שהשפיעו על תכנון האתר ועל התפתחותו.

## מבוא: הזיכרון ותפקידו בעיצוב אתר הנצחה והפעילות המתקיימת בו - סקירה תאורטית

תחם בית התרבות וגן המגנים בכפר הס מילא לאורך השנים שני תפקידים. הוא שימש סוכן זיכרון, ומתוקף שימושיו הרבים נעשה גם למרכז החיים הציבוריים של המושב. סוכן זיכרון נועד לייצג את הזיכרון הקולקטיבי. תפקידו לתאר תופעה חברתית שבה חברה מסוימת מייחסת לאירועים מהעבר

## פתח דבר

ע רב הכרות המדינה, ב-13 במאי 1948, מושב כפר הס, אשר מנה באותה עת שמונים משפחות, חווה טראומה. היה זה כאשר במהלך פעולת הסחה שהשתבשה נגד הכפר טירה, הסמוך אליו, נהרגו בקרב 24 לוחמים לעיני הוריהם ולעיני חברי המושב. חמישה מההרוגים היו מבני המושב עצמו, ושלושה מהם עדיין בחזקת נעדרים. יומיים לאחר הפעולה נהרג אחד המייסדים מכדור "תועה" שהגיע למרכז המושב מכיוון טירה. בינואר 1949 נהרג חבר מושב בשדות המושב, בן מושב אחר נהרג במהלך קרבות מלחמת העצמאות בנגב, ובן של מייסדי המושב אשר עזבו את היישוב תקופה קצרה לפני המלחמה נהרג בקרבות של אותה שנה.

זמן קצר לאחר אירועים אלה, בחודש מאי 1949, ניטע לזכר הבנים שנפלו גן זיכרון שנקרא "גן המגנים"<sup>1</sup>. הגן ניטע במרכז הכפר (מרכז "מדומה", לא מתוכנן, שנוצר במהלך השנים) ובמרכזו הוצב גלעד ועליו שמותיהם של תשעת הנופלים. בהמשך הוקם בצמוד לגן מכלול רב-תפקודי להנצחת הנופלים שכלל את הגן, האנדרטה, חדר הזיכרון ובית התרבות. בית התרבות כלל, נוסף לאולם התכנסות, גם חדר זיכרון, מזכירות וספרייה. המכלול ונכסיו מילאו במשך שנים רבות את צורכי התרבות והחברה של קהילת המושב: הגן שבמרכזו אנדרטה לנופלים שימש אתר זיכרון, בילוי ומשחק; חדר הזיכרון תפקד כאתר הנצחה והתייחדות; המזכירות מילאה תפקיד ארגוני-כלכלי; בית התרבות והספרייה מילאו תפקידים תרבותיים וחברתיים. מכלול הזיכרון והתרבות שהוקם ביוזמת ההורים השכולים ביטא

<sup>1</sup> ייתכן כי הרעיון לכנות את גן הזיכרון בשם "גן המגנים" מקורו בקבוצת דגניה א', שבה הוקם גן בשם זה בתום מלחמת השחרור לזכר החברים אשר נפלו בשערי הבית. ארכיון דגניה א', ח. לטה אדריכל גנים לבנימין אילן, 16 במרץ 1969.



תצלום אוויר של המרכז המדומה של כפר הס, ובמרכזו גן המגנים ובית התרבות. צילום: אדי שביט

## תולדות המקום, כפר הס, והאירועים המעצבים את הקהילה, זיכרונותיה ו"סוכניה"

### תולדות המקום והקמה

כפר הס הוא חלק מגל ההתיישבות השני של מושבי עובדים, אשר הוקמו בארץ ישראל לאחר הגל הראשון - בעמק יזרעאל בשנות העשרים של המאה הקודמת. המאפיין של גל התיישבות זה, אשר התפתח בשנות השלושים במישור החוף, היה ייסוד מושבי עובדים באזור הפרדסים על בסיס של "משק אינטנסיבי מגוון" (משק שבמרכזו פרדס ולצדו רפת, לול וגן ירק לאספקה עצמית). המושב נוסד בשנת 1930 על-ידי "ארגון יזרעאל" סביב פרדס תל מונד, כחלק מגוש יישובים. הארגון הוקם כבר בתרפ"ד (1924) על-ידי קבוצת פועלים חברי מפלגת "אחדות העבודה" אשר עבדו בכפר יחזקאל, ושמו ניתן לו כשהמתין להתיישבות על אדמות זרעין (יזרעאל) בעמק יזרעאל. עד סוף 1932 עלו לנקודה כל שמונים חברי הארגון ומשפחותיהם, ועד אשר נבנו בתיהם התגוררו במחנה זמני של אוהלים וצריפים שהקימו. אף על פי שבאותה עת היו בידי הארגון רק חלק מהקרקעות שיועדו לו, הוזמן תכנון פיזי של היישוב אצל האדריכל ריכרד קאופמן, אשר תכנן כבר בשנות העשרים את נהלל ואת שאר מושבי עמק יזרעאל (רייניץ-אידן, 1995: 107; רייניץ-אידן, 2009).

משמעות בהווה. זיכרון קולקטיבי של חברה מסייע לה למקם את עצמה לאורך ציר הזמן ולאפיין את המקורות שצמחה מהם. החברה בוחרת מבין האירועים והפרטים רק את אלה שהיא מעוניינת להדגיש. עוד מהווה הזיכרון הקולקטיבי כלי שימושי לאפיון זהותה הייחודית של קהילה, זהות המבחינה אותה מקהילות אחרות. באמצעות כלי זה ניתן לשרטט את גבולות ה"אנחנו". בשפתו של פייר נורה (Nora), זהו מיזם הנצחה המאופיין בהליך הכולל יצירה של מחוזות זיכרון. באלה נכללים מרחבים ספציפיים או אירועים בזמן דוגמת אנדרטאות, אתרי הנצחה, ימי זיכרון, טקסים, חפצים, סרטים ועוד שנועדו להזכיר לציבור את אירועי העבר ולתת להם משמעות. אין מדובר בתזכורת מזויקת למה שקרה בעבר, אלא בזיכרון דינמי, מתפתח, מעוצב ומשתנה תדיר לפי הצרכים והאינטרסים העכשוויים של החברה (נורה, 1993: 8-19).<sup>2</sup> הזיכרון כפי שתיארו נורה, ובכינוייו הנוספים - זיכרון קולקטיבי, ציבורי - הוא שתורם גם לעיצוב זהות קהילתית וגם לזהות יישובית. לזהות זו שני פנים. האחד - האופן שבו חברה כלשהי תופסת את עצמה; האחר - כיצד היא נתפסת על-ידי אחרים. במובן זה גן המגנים ובית התרבות של כפר הס הם חלק ממה שמעוז עזריהו הגדיר כמרחב הקדוש, המשלב במונחים חילוניים את המיתוס המקומי של מושב כפר הס בנוף המושב ומתארו, וכנזה הוא ממוזג בין הגאוגרפיה, התכנון המקומי וההיסטוריה (עזריהו, 1998: 620).

<sup>2</sup> להרחבה בנושא זה ראו במאמרים שונים שפורסמו במהלך השנים באתרים המגוין, 2011-2015.

**האירוע שעיצב את זיכרון הקהילה ואת זהותה - קרב טירה**  
 הקרב על טירה התחולל ערב הכרות המדינה (13 במאי 1948) וערב הפלישה הצפויה של צבאות ערב הסדירים לתחומי מדינת ישראל. כבר בחודש מרץ 1948 הוכנה מטעם המטכ"ל "תכנית ד" - במקביל לפינוי הבריטי מארץ ישראל וכהכנה לפלישה הצפויה. במסגרת התכנית אמורות היו חטיבות החי"ש (חיל השדה) המרחביות לתפוס צירים מרכזיים ולהגן עליהם, ולשמור על נקודות אסטרטגיות. חטיבת אלכסנדרוני, שפעלה בין היתר ב"גליל התיכון" של מרכז השרון, התמודדה על השליטה בכפרים הערביים במזרח השרון ועל גבולה המזרחי של "המדינה בדרך". כחלק מתכנית ד' בגזרת השרון המזרחי פתחה החטיבה במבצע "מדינה"<sup>3</sup>.

רק השכם בבוקר לפני הפעולה הוציאה מפקדת החטיבה את פקודת המבצע, שמטרתו הייתה התקדמות לעבר קלקיליה לאחר כיבוש כפר סבא הערבית. על כוחות החי"מ (חיל המשמר הכפוף לחטיבה המרחבית) הוטל - בין היתר - להטריד באש מכיוון כפר הס את לוחמי "צבא ההצלה" של קאוקג'י אשר שהו בטירה ולרתקם. הסמח"ט הממונה על החי"מ העביר את ההוראות בעל פה למפקד הנפה, וזה האחרון העיד כי המשימה הוגדרה כך: "לצאת מתוך כפר הס ולהטריד את כפר טירה, במקרה שהערבים יברחו - להשתלט על הכפר". בשעה עשר התקדם כוח הפל"מ המקומי (פטרולים לוחמים)<sup>4</sup> לכיוון טירה עד למרחק של כ-300 מטרים ולא נתקל בשום התנגדות. מעודדים מכך המשיכו הלוחמים, ברוח הפקודה שנמסרה בעל פה, והתקדמו אל מעבר למרחק אשר נקבע. כשהגיעו למרחק של כמאתיים מטרים מהכפר נתקלו במארב שהמתין להם בין משוכות צבר, וספגו אש חזקה ממרגמות ומנשק אוטומטי וירי מתוך הכפר.

מפקד הפעולה איבד קשר ושליטה עם המפקדים והלוחמים, פרצה מהומה כללית שנהפכה לבריחה המונית. הדבר אשר גרם לדיכאון והסעיר את הרוחות אנשי כפר הס - במיוחד - הייתה העובדה, שכל הקרב נערך לעיני ההורים, וגופות ההרוגים (24 במספר) נותרו בשדה במשך שלושה-ארבעה ימים עד לבואו של הצלב האדום.<sup>5</sup>

עוד במהלך שלושים ימי האבל התארגנה קבוצת ההורים השכולים מכפר הס, מעין ורד ומבני דרוור והעבירה דרישה ללוי שקולניק (אשכול), מנכ"ל משרד הביטחון באותה עת, להקים ועדת חקירה לאירועי הקרב הכושל. במכתב שהעביר שקולניק למטה הראשי של צה"ל שאך זה הוקם כתובים ההורים:

ביום 13 בחודש מאי נפלו 24 מבנינו בפעולה נגד הכפר טירה. ארבעה מבנינו נעדרים עד היום [הנעדר הנוסף היה בן מושב עין ורד הסמוך, ר"א]. אנו משוכנעים כי פעולה זו שהביאה אסון כה



אימוני הפל"מ המקומי. אוסף מת"ת

התכנון הפיזי והארכיטקטוני של מושבי העובדים התאפיין באימוץ דפוסים ונורמות חדשניות שגובשו באירופה ("ערי הגנים"), נלמדו במוסדות שונים לארכיטקטורה והותאמו באופן ייחודי לצורכי ההתיישבות בארץ ישראל. המרחב המושבי התבסס על אידאולוגיה ועקרונות חברתיים וכלכליים ברורים אשר גובשו על-ידי הוגי דעות בתנועת העבודה, ובהם יצחק וילקנסקי ואליעזר יפה. לרעיונות החברתיים התלוו רעיונות חדשים של תכנון אדריכלי שניסו לתת מענה פיזי לאותן שאיפות חברתיות וכלכליות. במקרה של מושב עובדים מדובר בהתארגנות קואופרטיבית הממוגת בין משק משפחתי לבין התיישבות שיתופית. העקרונות המרכזיים של מושב העובדים הם קרקע לאומית, עבודה עצמית ועזרה הדדית, והאלמנטים הקואופרטיביים באים לידי ביטוי בתחומי השיווק והקנייה והבעלות על אמצעי הייצור. בתכנון הפיזי של כל מושבי העובדים חוזרים על עצמם כמה עקרונות, ובהם חלוקה אזורת - אזור שירותים משותפים הממוקם במרכז המושב, ואזור הנחלות - הפרוס באופן קונצנטרי ומקיף את המרחב המשותף (חיוטין וחיוטין, 2010: 185-199; רייניץ-אידן, 2009). השינויים הגאוגרפיים, החברתיים וההיסטוריים שהתחוללו בגל השני של ההתיישבות גרמו לכך שעם הקמת מושבי גוש תל מונד, וכפר הס בתוכם, נוצר למעשה דגם חדש של מושב עובדים. דגם זה ניסה אמנם להיאחז בעקרונות המושב של אלעזר יפה, אך נבדל ממנו מבחינה משקית-כלכלית, אנושית-חברתית וגאוגרפית-פיזית (רייניץ-אידן, 1995: 115-120). מצב זה הקשה מאוד על ריכוד קאופמן, אשר תכנן גם את מושבי גוש תל מונד ואת כפר הס. קאופמן השתדל ככל יכולתו לתת מענה לאותה אידאולוגיה, אך נאלץ להתפשר עם הטופוגרפיה הקיימת ועם אי-השלמות משבצת הקרקע של היישוב בעת התכנון. כך נוצר מצב שבניגוד לנהל ולמושבי עמק יזרעאל האחרים, למושבים בגוש תל מונד אין מבנה קונצנטרי, ולא ניתן היה להקצות מלכתחילה במרכז הכפר שטח ציבורי ברור ומובהק כפי שנעשה במושבי עמק יזרעאל.

<sup>3</sup> להרחבה על תכנית ד' ראו דינור, בן ציון (עורך) (1972). **ספר תולדות ההגנה**, כרך שלישי, ממאבק למלחמה. תל אביב: עם עובד; מוריס, בני (1991). **לידתה של בעיית הפליטים הפלסטינים 1947-1949**. תל אביב: עם עובד; מוריס, בני (2010). **1948 תולדות המלחמה הערבית הישראלית הראשונה**. תל אביב: עם עובד; פעיל, מאיר (1990). **עצמאות: תש"ח תש"ט**. תל אביב: משרד הביטחון והוצאה לאור, עמ' 40-51; צה"ל, ענף היסטוריה (1970). **תולדות מלחמת הקוממיות: סיפור המערכת**. תל אביב: מערכות; שחר, דוד (1990). **מגלות לקוממיות: תולדות עם ישראל בזויות האחרונים**. רחובות: עידן. שטייפל, שושנה (עורכת) (2008). **תוכנית "ד" הכנתה, עיצובה וגיבושה: תוכנית אופרטיבית וארגונית בשלב הראשון - של מלחמת העצמאות**. משרד הביטחון והוצאה לאור - וארכיון צה"ל.

<sup>4</sup> יחידות פל"מ (פטרולים לוחמים) היו הכוחות הפעילים בחי"מ (חיל משמר) של ה"הגנה" בני 26 ומעלה ובני 18 ומטה. אנשי החי"מ הוצאו לסדרת אימון מרוכז של ארבעה ימים ברובה וברימון, וסגל הפיקוד שלהם היה מפקדי הגנה ותיקים, וקצינים ומש"קים משוחזרי הצבא הבריטי. במרחב הכפרי דוגמת כפר הס היווה הפל"מ המקומי חלק ממערך ההגנה המרחבית שהיה כפוף לחטיבת אלכסנדרוני-חטיבה 3. החטיבה הוקמה בראשית מלחמת העצמאות מגדודי ה"הגנה" מנפות שונות מיוכרען יעקב ועד רמת גן ונקראה ע"ש נחל אלכסנדר (נאור: 1992: 33, 169).

<sup>5</sup> סיכום חקירת נסיבות ההתקפה על טירה על-ידי ח"ים כפר הס. ארכיון צה"ל (להלן: א"צ), 1950-1955-15, 15 במאי 1948.



אגדרטת הזיכרון. פיסול מרדכי כפרי. צילום: רינה רייניץ-אידן



פינה בגן המגנים. צילום: רינה רייניץ-אידן

## גן המגנים ובית התרבות בכפר הס: שליבים בתהליך של הנצחה ועיצוב זהות של מקום וקהילה

גן המגנים ובית התרבות שלידו ניטעו ונבנו בתום המלחמה כמקום הנצחה לבני הכפר ולחבריו שנפלו בקרב, וכמרכז ציבורי לתושבי כפר הס. שניהם מבטאים תהליך הנצחה שהתפתח והתקדם בהדרגה. כבר במאי 1949, לאחר סיום הקרבות, פנתה קבוצת הורים שכולים להנהלת הכפר בדרישה לבנות בית תרבות להנצחת המגנים. הייתה זאת קבוצת לחץ משמעותית אשר שאבה את כוחה ומעמדה מהנסיבות המיוחדות של נפילת בניה בשדות המושב, וחבריה התחייבו להשתתף בעלויות שיידרשו. את דרישת ההורים הניע הרצון להעניק משמעות ייחודית למותם של הבנים, ובמילים אחרות - לשלבם "בין החיים" ולהדגיש את ההמשכיות המתקיימת בין מותם לבין המציאות. הנהלת המושב נענתה לפנייה בחיוב והחליטה להקים בית תרבות על שם המגנים.<sup>6</sup> במלאות שנה לקרב, על פי הלוח העברי (ג' באייר תש"ט), התקיים לזכר "הבנים" שנפלו טקס נטיעות בפרדס שהמושב רכש ובירא לשם כך. במרכז הפרדס הוקם גלעד, והנהלת המושב הכריזה בפומבי על

כבוד עלינו - בוצעה שלא כראוי. ואנו תובעים מכם לנהל חקירה על סיבת האסון. אנו מציינים את הליקויים הבולטים שנראו גם לעינינו [...] אנו תובעים חקירה נמרצת על-ידי שופט חוקר [...] זכותנו היא למסור עדות בפני שופט, חוקר ואנו תובעים את זכותנו זו.<sup>6</sup>

המלחמה עצמה לא הועמדה כאן בסימן שאלה, אבל אופן ניהולה הוקע בעליל, באורח מפתיע שלא תאם את הרוח הקונפורמית של אותה עת. הנסיבות הייחודיות - קרב אשר התרחש לנגד עיני הוריהם של רוב הלוחמים, היותם עדים לשפע התקלות, בצד השתייכותם לזרם הדומיננטי ביישוב - הן שהיו מנוף למהלך יוצא הדופן ולמשבר האמון שפרץ בינם לבין ההנהגה (סיון, 1998: 74-75).

מסקנות ועדת החקירה שהוקמה בעקבות הפנייה הוגשו על-ידי ראש אג"מ יגאל ידן ללוי שקולניק באוגוסט 1948, וצורפו לתחקיר שנעשה מיד לאחר האירוע. הוועדה קבעה במפורש כי "האשמה העיקרית מוטלת על מטה 'אלכסנדרוני'. לא מספיק לתת פקודה, אלא על מפקד החטיבה וקצין המבצעים החטיבתי היה לבדוק את ההכנות והתכונות". בהמשך מצוין גם שמו של האחראי הישיר (נמחק במסמך, ר"א), "שללא ספק אפשר להעמידו לדין".<sup>7</sup>

<sup>6</sup> א"צ, 782/65-1189, 13 במאי 1948.

<sup>7</sup> א"צ, 2315/50-15, יגאל ידן לל' שקולניק, 6 באוגוסט 1948.

<sup>8</sup> מרכז תיעוד ליישובי גוש תל מונד, ספר הפרוטוקולים של כפר הס 1949-1951 (להלן: מות"ת), 2 במאי 1949, עמ' 124.



המכלול של גן המגנים ובית התרבות. צילום: רינה רייניץ-אידן, 2016

סביב הנושא, והפסיכולוגיה מלמדת אותנו שסיפור אשר "אינו מסופר" מפעיל את בעליו בצורה יעילה יותר מאשר סיפור מסופר (בר-און, 1982). לכפר הס נדרשו חמישים שנה עד שבטקס יום הזיכרון סיפרו לראשונה לוחמים שהשתתפו בקרב לכלל הציבור במושב את אשר עבר עליהם באותו אירוע.

על אף כל זאת המושב תפקד והקים מפעל הנצחה מרשים ורגיש, והשכיל לשלב בין המונומנטים הדוממים לבין צורכי החיים והציבור. המכלול אשר הוקם בכפר הס בראשית שנות החמישים עיצב במשך שנים רבות את הקהילה ושימש מוקד מרכזי לפעילותה. גן המגנים, שהיה אתר זיכרון, נעשה במהלך השנים ממקום המייצג רק שכול גם למקום מפגש ולאתר משחקים; האנדרטה וחדר הזיכרון להנצחת הנופלים היו חלק משגרת החיים של הציבור והוטמעו בזיכרון הקולקטיבי של כל בני הכפר; המזכירות, שמילאה פונקציה ארגונית-כלכלית, הייתה "האבן השואבת" שגרמה לכולם לחלוף על פני האתר, וכמותה בית התרבות והספרייה שהיוו בית לפעילות תרבותית ומקום כינוס לציבור. לאתר רב-תפקודי ורב-חשיבות שכזה ביישוב יש תפקיד מרכזי של סוכן זיכרון ומעצב זהות יישובית.

### גן המגנים

גן הזיכרון לנופלים משתרע על פני שטח של כדונם אחד וניטע - בחלקו לפחות - כבר ב-3 במאי 1949.<sup>12</sup> עד 1952 כבר עוצב הגן בצורה מקצועית וטיפל בו גנן קבוע.<sup>13</sup> הגן תוכנן על-ידי גורם לא ידוע. במקור הוא היה

התחייבותה להקים בית תרבות לזכר הנופלים (איילנד: 1979: 174).<sup>9</sup> בהמשך תוכנן הגן הראשוני, שניטע באופן ספונטני על-ידי בני הכפר, והם גם שטיפלו בו במסירות.<sup>10</sup> הגן עוצב היטב (להלן), אם כי לא ברור על-ידי מי, ולאחר מכן נבנה בצמוד אליו בית התרבות ובו חדר הנצחה לנופלים, ספריית עיון, אולם כינוסים וחדרים שזכו לשימושים משתנים במהלך השנים.

המכלול, המשתרע על פני כשני דונם, תוכנן ועוצב כיחידה אחת. לא נותרה כל עדות כתובה המציגה פרוגרמה או דיונים, פרט להכרזה באסיפת חברים בשלהי 1949 אשר נמסר בה כי "בימים הקרובים תושלם התכנית לבניית 'בית התרבות' שהובטח להורים והמוסד שייחבר יצטרך לבצע זאת".<sup>11</sup> עובדה זו מפתיעה ביותר, משום שבכפר קיים ארכיון מסודר עם פרוטוקולים ומסמכים מאותה תקופה. ואם לא די בכך, לא מצאתי איש מחברי המושב הזוכר פרט כלשהו בקשר לתכנון ולעיצוב המקום. לדעתי, ייתכן שהסיבה לחיסרון זה היא שחברי המושב היו תחת השפעתו המטלטלת והטראומטית של הקרב הבעייתי בטירה. אמנם הם פעלו רבות להנצחת הנופלים, אך נמנעו מלתעד את הדברים. למצב הזה היו השלכות גם על נושאים אחרים שאפיינו את התנהלות הכפר במשך שנים רבות, ועל כך כתב הפסיכולוג פרופ' דן בר-און מאמר העוסק ב"תבונת הקהילה". בר-און טען כי מי שבונה קשר של שתיקה סביב נושא אחד מגלה במשך הזמן שכל קונפליקט המתווסף למערכת הרגשות הפגועה מחויב גם הוא לשתיקה. הטראומה המקומית סביב קרב טירה יצרה במשך השנים בקהילה המקומית קשר של שתיקה

<sup>9</sup> וכן מת"ת, 22 באוקטובר 1949.

<sup>10</sup> עדות גדעון ניר - בן המושב שלחם ונפצע בקרב טירה. מתגורר בכפר הס עד היום.

<sup>11</sup> מת"ת, 22 באוקטובר 1949.

<sup>12</sup> מת"ת, תיק כפר הס ביטחון, מסמך 13. הזמנה לנטיעת גן לזכר הנופלים שנשלחה למשפחת פיטל, אשר בנה נפל בקרב, 28 באפריל 1949.

<sup>13</sup> מת"ת א-1, ב, ישיבות מזכירות 21 באפריל 1952, 5 במאי 1952



במלחמות ובפעולות איבה. בעבר הייתה האנדרטה מוקפת ורדים, וניצבו בה זוג ספסלי אבן ששימשו כפינה להתרגעות ולהתייחדות עם הנופלים. משני צדי הרחבה נטועים בחצי עיגול עצי ברוש ושיחי טויה המעניקים רקע לאנדרטה, וביניהם עובר בכל צד שביל צר המוביל לעבר השביל המרכזי. העיצוב מזכיר במשהו את תפיסת "הגן המוסלמי" כפי שבה לידי ביטוי בארמון אלהמברה בגרנדה - גנים סימטריים ירוקים עטורים בברושים זקופים ובשבילים המוליכים את הצועד אל המרכז. הרבע האחרון, שבו כאמור עובר השביל המרכזי, מקשר בין הגן לבין החלק המבונה של המכלול - חדר הזיכרון ובית התרבות. משני צדיו נשתלו שיחים נמוכים בהם ורדים, והגן כולו נתחם בחלק הזה משני עבריו בשורה של עצי צפצפה אשר הפרידו בינו לבין כל אשר מחוץ לגן (בשער המאמר).

#### **גלעד/אנדרטה לזכר הנופלים**

אנדרטה וגלעד הם אובייקטים פיזיים המשמשים כ"עדים" לאירוע ולהנצחה במרחב הציבורי, והם חלק מ"דת אזרחית" שהתפתחה במדינות הלאום. באמצעות האנדרטה מסמן "היזם" טריטוריה ומכריז על בעלותו על הקרקע (עזריהו, 1995: 9, 192-200). לא מקרה הוא כי מבין כשמונים אנדרטאות שהוקמו לאחר מלחמת השחרור, 43 היו ב"התיישבות העובדת". במרחב הכפרי (קיבוצים, מושבים) עלה נושא ההנצחה כבר ב-1949, והיה מותנה תמיד ב"משוגעים לדבר" ובלחצים של ההורים השכולים (שמיר, 1996: 152-153).

מוקף בגדר חיה של שיחי פיטוספורום, ועוצב בסגנון המכונה "גן צרפתי" - גן הבנוי על פי עקרונות קפדניים אשר מעניקים לנכנסים אליו תחושה כי הם מוקפים בסביבה מאורגנת. שביליו מסומנים היטב בצורתם הבלתי טבעית, והשיחים הגזומים מבטאים סדר ומשרים ביטחון.<sup>14</sup>

צורתו של הגן מלבנית והוא מחולק לארבעה חלקים ברורים באמצעות צמחים ושבילים. הרבע הראשון הוא הכניסה לגן: שביל המעוצב משני עבריו בשיחי פיטוספורום וטקומית הכף גזומים היטב. משני צדי השביל נטועים עצי בוהיניה, סיגלון ואלמוגן אשר סוגרים על הנכנס ומעניקים צל, ובעבר יצרו עם שיחי עופרית הכף גינת משנה (Parterre) אפלולית ומסתורית. בתווך הוצבו ספסלי אבן לרווחת חברי המושב - לשמחת הילדים, שהרבו לשחק בגולות במשטחים המהודקים שנוצרו בגן, ולהנאת הזוגות הרבים שישבו עליהם (הספסלים אינם קיימים כיום).

לאחריו יש שביל המקיף את הרבע השני - כר דשא רבוע, שיתכן כי היה אמור להוות את "כיכר העיר" אשר בה ייפגשו חברי המושב זה עם זה, כפי שיצר שמואל מסטצ'קין בקיבוצים (צור ודניאלי, 2008: 137). בפועל הדשא משמש בעיקר להתכנסות בימי הזיכרון, ובעבר, טרם הקמת מגרשי הספורט, היה מקום המשחק האהוב על ילדי המושב. מסביב לדשא נטועים עצי סיגלון, קליסטמון ובוהיניה המעניקים לגן צל וצבע.

הרבע השלישי הוא רחבה, שכיום היא מרוצפת אך בעבר הייתה קרקע מהודקת, ומתוכה צומחת האנדרטה לזכר בני כפר הס שנהרגו

<sup>14</sup> גן צרפתי, הנקרא גם גן רשמי, הוא בעל סגנון גינות ועיצוב נוף שמקורו בבתי המלוכה בצרפת. סגנון גינות זה שיקף תפיסה תרבותית שהייתה נפוצה בצרפת באשר לעליונות האדם על הטבע ולתרבות הטבע. בשל אופיו הוא יקר מאוד להקמה, ויקר עוד יותר לתחזוקה השוטפת הדרושה לשמירת צורות הנוף והצמחייה המיוחדות.



שביל הזיכרון. צילום: רינה רייניץ-אידן



חדר הזיכרון מכפנים. צילום: רינה רייניץ-אידן

משמעות אישית, בשונה מהאופי הפורמלי המקובל ביישובים גדולים. החלק העיצובי הוא פסל חצוב באבן כורכר שהוצב על הבסיס ב-1968. הפסל מורכב מאלמנטים של צמיחה, טבע וחקלאות: "ציפור פצועה" הנראית מזוויות שונות כאישה כורעת ברך על רגבי אדמה, מסתתרת בחיק עלה של עץ הדר, נושאת ראשה אל על כצומחת ועולה, כנפיה אחוזות בקרקע של תלמים חרושים. הפסל מרדכי כפרי, איש נהלל, נמנה עם האמנים הבולטים שעיצבו אנדרטאות יישוביות ברחבי הארץ, מרביתן בהתיישבות העובדת (נהלל, יפתח, כפר ביל"ו, מרחביה, בלפוריה, גבעתיים, משמר הנגב, ועוד).

### חדר הזיכרון - יד לבנים

באוקטובר 1948 פרסמו שלוש אימהות שבניהן נפלו במהלך הקרבות רשימה בעיתונים **דבר**, **הארץ** ו**דבר הפועלת** תחת הכותרת "יד-לבנים":

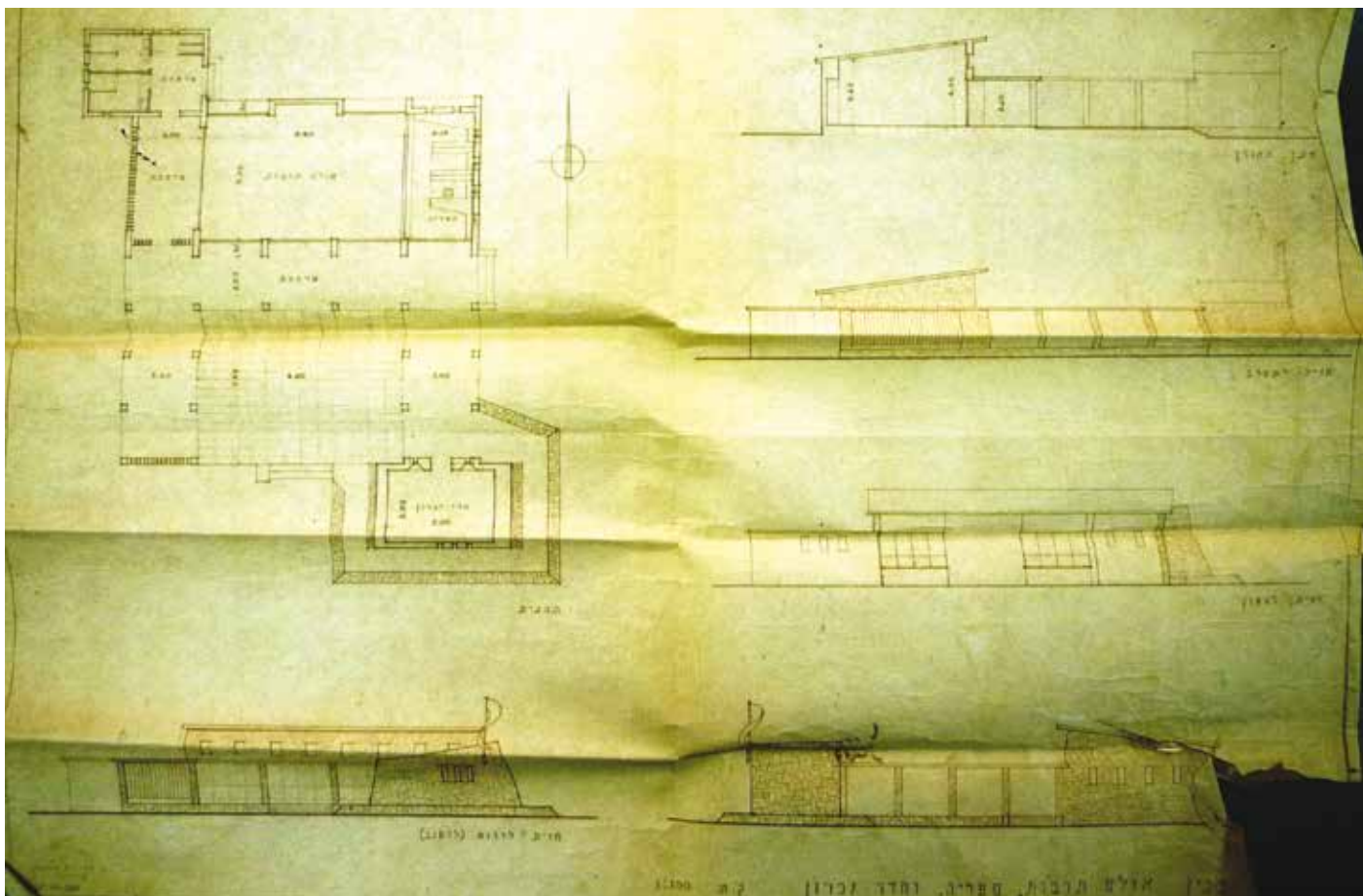
פונות אנו בזה לכל האמהות השכולות בישראל שנתנו לעמן את בבת עינן, את הנחמה היחידה שהייתה להן בחייהן - את הבנים היחידים [...] בהצעה להתאחד, כדי להקים יד לזכרם הקדוש [...] בבית זה יש לבנות אולם מוקדש לתולדות היקרים שלנו ובו אוסף תמונות, נקרולוגים, תולדות חייהם, פעולתם ועבודתם במשך חייהם הקצרים. זה ייתן אפשרות לעיין עיון היסטורי בעולמו המיוחד של הדור הזה - יחיד סגולה, שאנו האבות התמסרנו לו טיפלנו בו הדרכנו אותו בכיוון זה.<sup>15</sup>

בעקבות הקריאה נוסד ארגון "יד לבנים" עוד בימי המלחמה, בעידודו של דוד בן-גוריון.

חדר הזיכרון, המקושר לבית התרבות באכסדרת העמודים, מהווה חלק מהמכלול המבונה, ועם האנדרטה והגן מייצג את הרעיון המוזכר. בחדר, הפתוח לכל המעוניין להיכנס לתוכו, נמצאים תמונות ופרטיו האישיים של כל אחד מן החברים/בנים חללי צה"ל ונפגעי פעולות

בהקשר של כפר הס, לאחר הטראומה הקשה והאובדן שחוה היישוב בקרב טירה היה לכך משנה חשיבות. האנדרטה שימשה כלי יעיל להנצחה הרואית בשל הקשר שיצרה בין היסטוריה וגאוגרפיה, טבע ותרבות, נוף וקהילה. כסוכן זיכרון יצרה האנדרטה מתאם בין הזיכרון לבין המרחב הציבורי והפכה למכשיר רב עוצמה בחדירתו של המיתוס לרבדים היום-יומיים של הקיום. הנחת היסוד בפעולתה של מצבת הזיכרון היא כי הפגישה החיצונית (החזותית/עיצובית) בין האנדרטה לבין המתבונן זהה למפגש הפנימי של המתבונן עם העבר - וזו מהות ההתייחדות. מיקומה במרכז המכלול יצר אֵין-ספור אינטראקציות בינה לבין התושבים, שכן כל מי שהלך לספרייה, למוזיקרות ולבית התרבות עבר דרכה, וילדי המושב שיחקו, בזכות הצל והרחבה, למרגלותיה. כך מילאה האנדרטה את תפקידה, יצרה חוויה פיזית ורגשית אצל מי שבא עמה במגע ואפשרה מפגש בין הצופה לבין המורשת והזיכרון הקולקטיבי. זהו מפגש הכרחי ליצירת תחושת השתתפות והזדהות, והוא מאשר ומחזק את המחויבות של היחיד למורשת הקולקטיבית. האנדרטה ממוקמת במרכז גן המגנים ומורכבת משני אלמנטים העשויים מחומרים שונים: בסיס ואנדרטה פיסולית שמוצבת מעליו, אשר נוצרו בתקופות שונות. החלק התחתון - בסיס האנדרטה, אשר גובהו כ-2.5 מטרים, נחנך ככל הנראה כבר ב-1949. צורתו היא מבנה קטום בעל עשר פאות שכתליו מצופים בלבני אבן גיר. ביניהן מוטמנים לוחות שיש ועליהם חרוטים שמותיהם של תשעת בני המושב שנפלו במלחמת הקוממיות, מקום ותאריך נפילתם, ופסוקים רלוונטיים מן המקרא. במשך השנים נוספו לאנדרטה 18 שמות של עוד נופלים מבני המושב וקרוביהם. פירוט השמות מדגיש את האינטימיות לצד הכבוד שרוחש היישוב לנופלים ולמשפחות השכולות. ביישוב קטן כמו כפר הס, שהאטוס שלו מדגיש את הקולקטיביות והשותפות בין החברים, החברים הם לא רק חברים לנשק או בני המקום, אלא חברים-בנים. המסגרת האינטימית נתנה למונח הטקסי "בנים"

<sup>15</sup> אתר יד לבנים, [www.yadlabanim.org.il](http://www.yadlabanim.org.il)



התכנית המקורית של אדריכל ש' לוריה לבית התרבות. ארכיון כפר הס

המבנה עוצב בסגנון הבינלאומי על-ידי האדריכל ש' לוריה ותוכנן בצורת האות ח'.<sup>19</sup> הפרוגרמה שלו שילבה בין חלל בנוי לחלל פתוח כיחידה אורגנית אחת, המקרינה על סביבתה ויוצרת קשר רציונלי בין המבנה לבין סביבתו באמצעות הגן המקשר. החלל הבנוי הורכב מכמה פונקציות - חדר זיכרון, ספרייה ואולם תרבות, שהיה אולם ההתכנסות והאירועים של המושב עד הקמת בית העם (1961) - ושילובן אפשר יצירת מונומנט אסתטי. בין אגפיו מקשרת אכסדרת עמודים מקורה ובתווך רחבה מרוצפת, והמבנה כולו סוגר בהתאמה על חלקו הצפוני של הגן, כך שהפכו ליחידה אחת. נוסף לפונקציות המתוכננות שימשו בפועל חלק מחדריו של המבנה גם משכן לחדר המזכירות ולחדר הנהלת החשבונות של כפר הס במשך שנים רבות. מבנה דומה, אשר נבנה בתקופה מקבילה ללא אכסדרת עמודים, נמצא בכפר ויתקין ומשמש יד לבנים (חדר זיכרון, אולם וארכיון). שם לא נמצאו עד כה כל עדויות באשר לזהותו של המתכנן, אם כי סביר להניח שמדובר באותו אדריכל.<sup>20</sup> במשך השנים עבר המבנה בכפר הס גלגולים ושינויים בפונקציות

האיבה מן המושב. בערב יום הזיכרון מתקיים טקס מרכזי ברחבה שמול האנדרטה בהשתתפות כל חברי הכפר ומשפחות הנופלים, שחלקם כבר אינם מתגוררים במקום.

### בית התרבות

כבר בשנת 1944 ניסה מושב כפר הס להקים לעצמו בית תרבות על שם משה הס.<sup>16</sup> זאת ככל הנראה בהשראת בתי התרבות שהוקמו בקיבוצים בשנות השלושים כחלק מן המרחב הציבורי ותרבות הפנאי, שלא היה לה מקום ב"חדר" הקיבוצי (אפרת, 2012: 8-9). עם תום המלחמה תבעו ההורים השכולים מהנהלת הכפר לבנות בית תרבות להנצחת הבנים. הנהלת המושב קיבלה את הפנייה בחיוב והחליטה על הקמת בית תרבות על שם המגנים,<sup>17</sup> ומיוני 1950 הוקצה למוסד כסף מתקציב המושב.<sup>18</sup> בעקבות החלטת ההנהלה נעשה המבנה, שאינו מופיע בתכניות המוקדמות של המושב, לחלק מן המרכז החדש של הכפר, וגם השלים את מכלול ההנצחה. כך נוצר למושב "מרכז מדומה", שאינו ממוקם פיזית במרכז הכפר אבל מעצם שימושו הפך לכזה.

<sup>16</sup> מת"ת א-8-א, כפר הס לא' הרצפלד, 27 באפריל 1944.

<sup>17</sup> מת"ת, 2 במאי 1949, עמ' 124.

<sup>18</sup> שם, עמ' 379, 376, 368, 364.

<sup>19</sup> ארכיון כפר הס, תכנית בית התרבות, 25 בדצמבר 1951.

<sup>20</sup> ארכיון כפר ויתקין: ספר הפרוטוקולים 1949-1950, תיק יד לבנים.

"שני הצדדים" לומדים להכיר שוב זה את זה. רק ההיסטוריה תגיד אם השכילו חברי המושב גם הפעם לייצר מונומנט "חי", שיעצב את הקהילה ויקרין עליה כקודמו.

## סיכום

תולדות הקמתו של מתחם הזיכרון והתרבות בכפר הס והתפתחות תפקודיו השונים לאורך השנים מייצגות את המפגש בין תפקידים של מונומנטים שנועדו להנצחת זיכרון של קהילה לבין תרומתם הפרקטית לקיום חיי קהילה. המתחם נועד להנציח את זיכרון האירוע הטראומתי שהתרחש בשלהי שנות הארבעים והשפיע במהלך השנים על קהילת המושב כולה, ובו בזמן לשמש את חיי היום-יום של המושב, את הצרכים והתפקודים המיוחדים אותו. השניים משתלבים זה בזה ומאפשרים למרחב הציבורי המורכב מסוכני שכול (אנדרטה וגן זיכרון) וממבני קהילה (בית תרבות, ספרייה, מזכירות ושטח פתוח מעוצב) להתקיים לאורך זמן. כך, גם כאשר הקהילה משנה את פניה, את רצונותיה ואת צרכיה, מוסיף מרחב משותף זה לייצגה ולהדגיש את ייחודה.



בית התרבות כיום. צילום: רינה רייניץ-אידן, 2016

שלו, עד שננטש סופית בשנות התשעים. לאחרונה (2015), לאחר תהליך של התלבטויות ודיונים שנמשך כשבע שנים, שופץ המבנה במימון האגודה השיתופית כפר הס, בתרומות של כמה מחברי הכפר ובסיוע המועצה האזורית לב השרון וארגון יד לבנים, אשר גם העמיד לרשות המיזם אדריכליות מתנדבות (שרה דובב ורונית ברדוגו) למען שימור בתי יד לבנים. האתר שומר בסיוע ובליווי של מועצה לשימור אתרי מורשת בישראל. אנשי המקצוע של המועצה ביצעו את עבודות הנגרות באתר, ומנהלת מחוז המרכז טל בן נון ליוותה את הפרויקט. אט-אט מתחיל להיווצר סביב הבית סדר יום חדש ומהוסס, בבחינת

\* ד"ר רינה רייניץ-אידן ליסדה בחוג ללימודי ארץ ישראל במכללה האקדמית בית ברל במסך שלוש שנים, ועמדה בראשו במסך חמש שנים; חוקרת, סרצה וכותבת על תולדות ההתיישבות היהודית בארץ.

rinai@netvision.net.il

### לזכרם של בני כפר הס אשר נהרגו בעת מילוי תפקידם ובפעולות האיבה

תודה לכל מי שסייע לי בכתיבת המאמר: מיכה זהר, זהרה דותן ואסנת בקנשטיין - מזכירות וארכיון כפר הס; רותי גרסטן, איה לפיד ואילן - צוקרמן מרכז תיעוד ליישובי גוש תל מונד; יעל הרן - ארכיון דגניה א'; שרי גלבוש - ארכיון כפר ויתקין; אביב בוטניק ואדי שביט - כפר הס.

אפרת, אביטל (2012). בתי תרבות בקיבוצים בתכנונו של האדריכל שמואל ביקלס (1901-1975) - המלצות לשימור. **אתרים - המגזין**, 2, 8-9. אידן (רייניץ), רינה (1995). תכנון מושבי גוש תל מונד: יצירת דגם חדש של מושבי עובדים. **קתדרה**, 78, 107-121. אידן, (רייניץ) רינה (2009). "הקשר הגורדלי": מושבי עובדים ועמק יזרעאל. בתוך רינה רייניץ-אידן, כרמל אדרי, דן אבידן, טמי בן יוסף (עורכים), **בשביל אורי** (עמ' 109-123). [כפר סבא]: המכללה האקדמית בית ברל.

איילנד, ראובן (1979). **התקופה שלאחר מלחמת העצמאות** (עורך' בן ציוני). כפר הס.

בר-און, דן (1982). התבונה של הקהילה. **שדמות: במה לתנועה הקיבוצית, פ"א-פ"ב**, 93-103.

חיוטין, ברכה וחיוטין, מיכאל (2010). **אדריכלות החברה האוטופית: קיבוץ ומושב**. ירושלים: מאגנס.

נאור, מרדכי (עורך) (1992). **לכסיקון כוח המגן ה"הגנה"**. תל אביב: משרד הביטחון.

נורה, פייר (1993). בין זיכרון להיסטוריה: על הבעיה של המקום. **זמנים**, 45, 5-19.

סיון, עמנואל (1998). תעודה: ההורה השכול כקורבן החי. **אלפיים**, 16, 73-84.

עזריהו, מעוז (1995). **פולחני מדינה: חגיגות העצמאות והנצחת הנופלים בישראל 1948-1956**. שדה בוקר: המרכז למורשת בן-גוריון.

עזריהו, מעוז (1998). ההיסטוריה של הנצחה: על הנצחה וזיכרון מאת אילנה שמיר. **עיונים בתקומת ישראל**, 8, 620-623.

צור, מוקי ודניאלי, יובל (עורכים) (2008). **לבנות ולהבנות בה: ספר שמואל מסטצ'קין - אדריכלות הקיבוץ בישראל**. תל אביב: הקיבוץ המאוחד.

שמיר, אילנה (1996). **הנצחה וזיכרון: דרכה של החברה הישראלית בעיצוב נופי הזיכרון**. תל אביב: עם עובד.

Becker, C. (1958). *The declaration of independence: A Study in the history of political ideas*. New York: A. A. Knopf.

De Certeau, M. (1980). *L'invention du quotidien: Arts de faire*, Tome 1. Paris: Union Générale d'Éditions, pp. 9-20.

Lefebvre, H. (1991[1974]). *The production of space*. Oxford: Blackwell.

### ארכיונים

ארכיון כפר הס: תיק מבני ציבור/בית התרבות.

ארכיון כפר ויתקין: ספר הפרוטוקולים 1949-1950; 1949-1950; תיק יד לבנים.

ארכיון צה"ל (א"צ): תיקים 65/782-1189; 50/2315-15.

מרכז תיעוד ליישובי גוש תל מונד (מת"ת), ספר הפרוטוקולים של כפר הס 1949-1951: תיק תרבות א-1-ב.

עמוד 97: המכלול של גן המגנים ובית התרבות. צילום: רינה רייניץ-אידן, 2016